



বাংলাদেশ কারিগরি শিক্ষা বোর্ড

শেরেবাংলা নগর, আগারগাঁও

ঢাকা-১২০৭।

www.bteb.gov.bd



স্মারক নং-৫৭.১৭.০০০০.২০১.৯৯.০০১.২১.৪১

তারিখঃ ২২ চৈত্র, ১৪২৮ বঙ্গাব্দ
০৫ এপ্রিল, ২০২২ খ্রিষ্টাব্দ

First Come First Serve (FCFS)-এ নিশ্চায়ন ও ভর্তি সংক্রান্ত বিজ্ঞপ্তি

বাংলাদেশ কারিগরি শিক্ষা বোর্ডের চেয়ারম্যান মহোদয়ের অনুমোদনক্রমে সরকারি প্রতিষ্ঠানসমূহের ডিপ্লোমা ইন ইঞ্জিনিয়ারিং শিক্ষাক্রমের ২০২১-২০২২ শিক্ষাবর্ষের আবেদনকৃত শিক্ষার্থীদের “আগে আসলে আগে পাবে” (First Come First Serve) ভিত্তিতে ভর্তির ১ম ধাপের কার্যক্রম নিম্ন ছক আকারে সম্পাদন করার জন্য সংশ্লিষ্ট সকলকে নির্দেশক্রমে অনুরোধ করা হলো। উল্লেখ্য যে, যেসকল শিক্ষার্থী ডিপ্লোমা পর্যায়ের বর্ণিত শিক্ষাক্রমে সরকারি প্রতিষ্ঠানসমূহে আবেদন করে ভর্তির সুযোগ পেয়েও নিশ্চায়ন করেনি কিংবা নিশ্চায়ন করেছেও প্রতিষ্ঠানে ভর্তি হয়নি কিংবা ভর্তির সুযোগ না পেয়ে অপেক্ষমান তালিকায় রয়েছে সেসকল শিক্ষার্থী যাদের নিম্নোক্ত জিপিএ রয়েছে তারা “আগে আসলে আগে পাবে” (First Come First Serve) ভিত্তিতে ভর্তির জন্য বিবেচিত হবে।

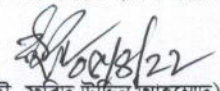
জি.পি. এ-এর রেঞ্জ	অনলাইনে আবেদন এবং নিশ্চায়নের তারিখ ও সময়	নিশ্চায়নের জন্য বরাদ্দকৃত সময়	ইনস্টিটিউট স্ব-শরীরে ভর্তি
৪.০০ হতে ৫.০০	আবেদনের সময়ঃ ০৬ এপ্রিল ২০২২ খ্রি. সকাল ৯.০ ঘটিকা হতে ০৯ এপ্রিল ২০২২ খ্রি. বিকাল ৫.০ ঘটিকা পর্যন্ত) (নিশ্চায়নের সময়ঃ আবেদনের সময় হতে ০৯ এপ্রিল ২০২২ খ্রি. রাত ১১.০০ ঘটিকা পর্যন্ত)	শূন্য আসনে First Come First Serve (FCFS)-এ Apply করার ৬ ঘণ্টার মধ্যে নিশ্চায়ন করতে না পারলে Apply বা Booking বাতিল বলে গণ্য হবে।	First Come First Serve (FCFS)-এ ভর্তি নিশ্চায়নকৃত শিক্ষার্থীদের আগামী ১০-১২ এপ্রিল, ২০২২ খ্রি. বিকাল ৫:০০ ঘটিকার মধ্যে মূল নম্বরপত্রসহ প্রয়োজনীয় ডকুমেন্টস ও ভর্তি ফি ৮০৫/- টাকা জমা প্রদান সাপেক্ষে ইনস্টিটিউটে স্ব-শরীরে হাজির হয়ে ভর্তি সম্পন্ন করতে হবে। অন্যথায় নিশ্চায়ন বাতিল বলে গণ্য হবে। স্ব-শরীরে ভর্তিকৃত ও অনুপস্থিত শিক্ষার্থীদের তথ্য সংশ্লিষ্ট প্রতিষ্ঠান ১২ এপ্রিল, ২০২২ খ্রি. রাত ১২:০০ ঘটিকার মধ্যে অনলাইনে প্রেরণ করতে হবে।

First Come First Serve-FCFS (আগে আসলে আগে পাবে)-এর আবেদন প্রক্রিয়াঃ

প্রথম ধাপঃ <http://govt.btebadmission.gov.bd> ওয়েবসাইটে প্রবেশ করে **First Come First Serve-FCFS** বাটনে ক্লিক করে শিক্ষার্থীর এসএসসি রোল, বোর্ড ও পাশের সন দিয়ে ইন্টারফেসে প্রবেশ করলে প্রতিষ্ঠানভিত্তিক টেকনোলজির খালি আসন প্রদর্শিত হবে। প্রদর্শিত তালিকা হতে পছন্দ অনুযায়ী প্রতিষ্ঠান, টেকনোলজি ও শিফট নির্বাচন করতে হবে। নির্বাচনের সাথে সাথে শিক্ষার্থীর জন্য আসনটি ৬ ঘণ্টার জন্য বরাদ্দ রাখা হবে এবং আসন বরাদ্দ দেয়ার সাথে সাথে <http://govt.btebadmission.gov.bd> লিংকে ফলাফল দেখা যাবে।

দ্বিতীয় ধাপঃ আসন নির্বাচন করার/বরাদ্দ দেওয়ার ৬ ঘণ্টার মধ্যে বরাদ্দকৃত আসনটি নিশ্চায়ন করার জন্য ৩৮৫/- টাকা পেমেন্ট গেটওয়ে (রকেট ও বিকাশ) মাধ্যমে প্রেরণ করতে হবে। উল্লেখ্য যে, পেমেন্ট গেটওয়ের মাধ্যমে নিশ্চায়ন করার পদ্ধতি নিম্নে সংযুক্ত রয়েছে ও www.btebadmission.gov.bd ওয়েবসাইটে দেওয়া হয়েছে।

তৃতীয় ধাপঃ ভর্তি নিশ্চায়ন প্রক্রিয়া সম্পন্ন হওয়ার সাথে সাথে সংশ্লিষ্ট প্রতিষ্ঠানে হাজির হয়ে ইনস্টিটিউটে ভর্তি প্রক্রিয়া সম্পন্ন করতে হবে। উল্লেখ্য যে, এসএসসি মূল নম্বরপত্র, তিন কপি ছবি, প্রশংসাপত্রের ফটোকপি সংশ্লিষ্ট প্রতিষ্ঠানে জমা দিতে হবে।



(প্রকৌ. ফারিদ উদ্দিন আহমেদ)

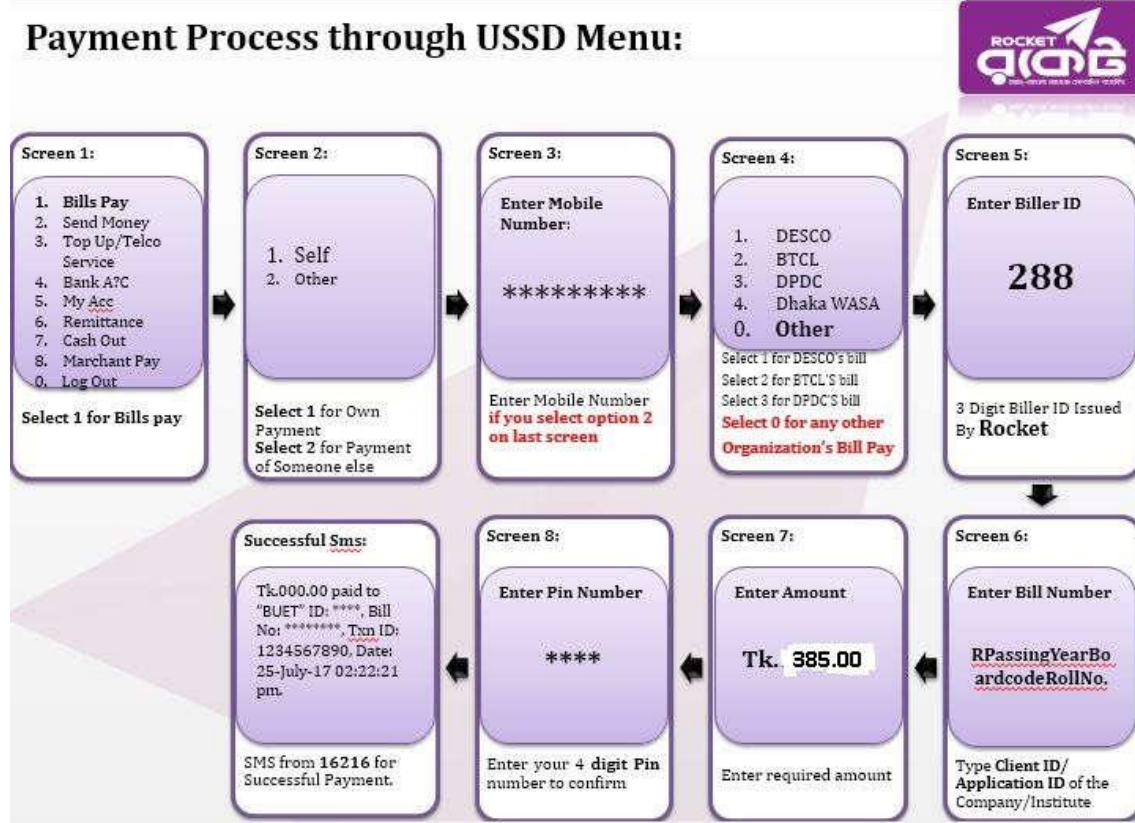
পরিচালক (কারিকুলাম)

বাংলাদেশ কারিগরি শিক্ষা বোর্ড, ঢাকা।

বাংলাদেশ কারিগরি শিক্ষা বোর্ড

সরকারী ডিপ্লোমা-ইন-ইঞ্জিনিয়ারিং এবং ডিপ্লোমা ইন মেরিন এবং শিপ বিল্ডিং শ্রেণীতে
নিশ্চায়ন/রেজিস্ট্রেশন ফি প্রদান পদ্ধতির নির্দেশাবলী (শিক্ষাবর্ষঃ ২০২১-২০২২)

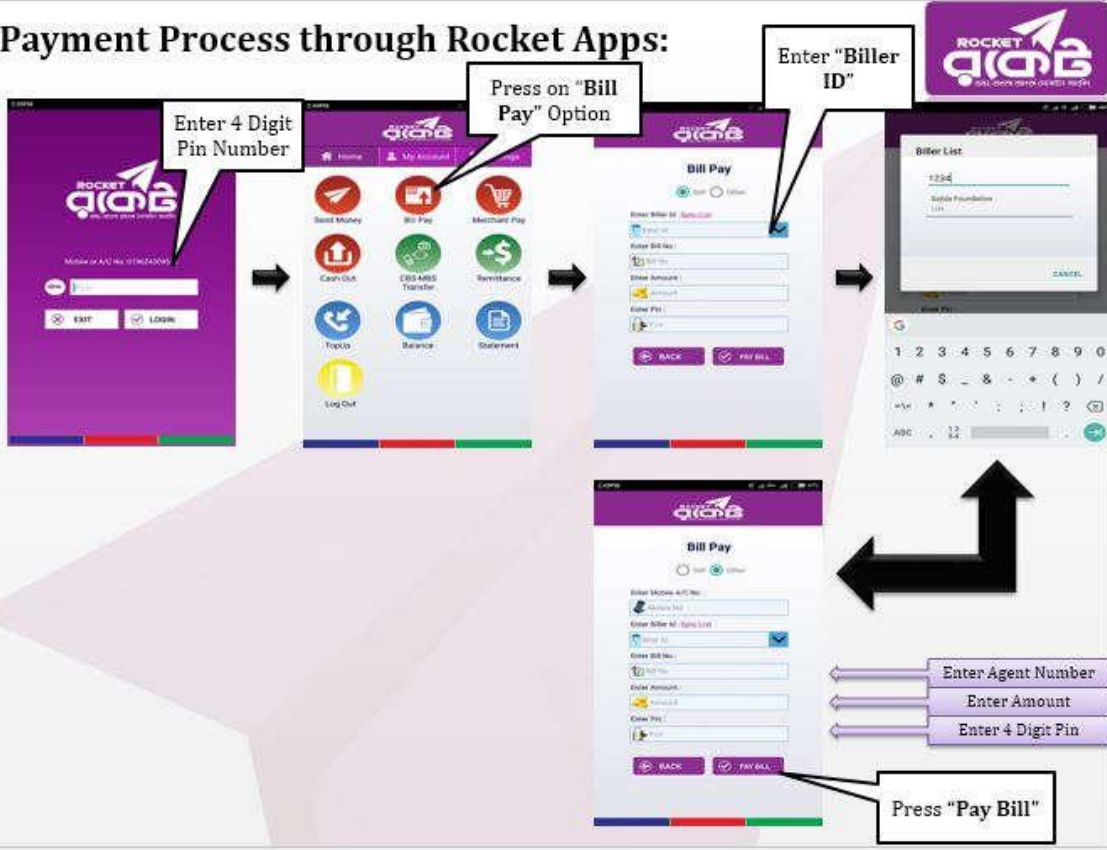
ক) ডাচ বাংলা মোবাইল ব্যাংকিং (রকেট)-এর মাধ্যমে ফি প্রদান পদ্ধতি:



ডাচ-বাংলা ব্যাংকের রকেট সার্ভিসের মাধ্যমে ফি প্রদান পদ্ধতি নিম্নরূপ :

- Step-1: ডায়াল *৩২২#।
- Step-2: “১ ডায়াল করে Bill Pay” অপশন সিলেক্ট করতে হবে।
- Step-3: নিজের একাউন্ট থেকে Payment করতে চাইলে “১ ডায়াল করে Self” অপশন সিলেক্ট করতে হবে এবং অন্যের একাউন্ট থেকে Payment দিতে চাইলে “২ ডায়াল করে Other” অপশন সিলেক্ট করে Enter Payer Mobile No. এর স্থলে আবেদনকারীর মোবাইল নাম্বার দিতে হবে।
- Step-4: DESCO বিল দিতে “১”, BTCL বিল দিতে “২”, DPDC বিল দিতে “৩”, Dhaka WASA বিল দিতে “৪” এবং অন্য যে কোন প্রতিষ্ঠানের বিল প্রদান করতে “০” ডায়াল করুন।
- Step-5: Enter Biller ID. এর স্থলে ‘২৮৮’ টাইপ করতে হবে।
- Step-6: Enter Bill Number এর স্থলে অবশ্যই R+PassingYear+BoardCode+RollNo. টি প্রদান করতে হবে।
- Step-7: Enter Amount = 385.00 Tk
- Step-8: Enter PIN এর স্থলে Customer এর ডাচ-বাংলা মোবাইল ব্যাংকিং (Rocket) Account এর PIN নম্বর দিতে হবে।
- Step-9: রকেট কর্তৃক Payment Confirmation SMS আসবে। এই SMS থেকে Transaction ID (TxnID) সংরক্ষণ করতে হবে।

Payment Process through Rocket Apps:



খ) বিকাশ -এর মাধ্যমে ফি জমাদান পদ্ধতি:




কারিগরি শিক্ষা বোর্ড-এর অধীনে ডিপ্লোমা ইন ইঞ্জিনিয়ারিং-এর ভর্তি আবেদন ফি বিকাশ করবেন যেভাবে

অ্যাপ দিয়ে যেভাবে ফি বিকাশ করবেন



বিকাশ অ্যাপ স্ক্রিন থেকে
পে বিল সিলেক্ট করুন



শিক্ষা প্রতিষ্ঠান ট্যাপ করে
DTE সিলেক্ট করুন



পেমেন্ট কোড এবং কন্টাক্ট নাম্বার দিন
বিল একাউন্ট নাম্বার: <শিফট><পাসের
সন><বোর্ড কোড><রোল নাম্বার>



ফি-এর পরিমাণ দিয়ে
পনের স্ক্রিনে যেতে
ট্যাপ করুন



পেমেন্ট-এর তথ্য যাচাই করে
পরবর্তী ধাপে যান

শিফট **R** এবং বোর্ড কোড ভর্তি বিজ্ঞপ্তি থেকে পাওয়া যাবে



আপনার বিকাশ একাউন্টের
দিন নাম্বার দিন



'পে বিল' সম্পন্ন করতে স্ক্রিনের
নিচের অংশ ট্যাপ করে ধরে রাখুন



'পে বিল' সম্পন্ন হলে
কনফার্মেশন পাবেন



অ্যাপে দেখে নিতে পারেন
বিলের ডিজিটাল রিসিট



বিভিন্ন শিক্ষা বোর্ড/বিশ্ববিদ্যালয় কোডসমূহ:

ঢাকা বোর্ডের বেলায় (DHA), সিলেট (SYL), বরিশাল (BAR), চট্টগ্রাম (CHA), কুমিল্লা (CUM), দিনাজপুর (DIN), যশোর (JAS), রাজশাহী (RAJ), মাদ্রাসা (MAD), কারিগরি (TEC) ময়মনসিংহ (MYM), উনুজ (BOU)